



GENOSSENSCHAFT  
SÄULISTROM

## Newsletter Juli 2017

Liebe GenossenschafterInnen

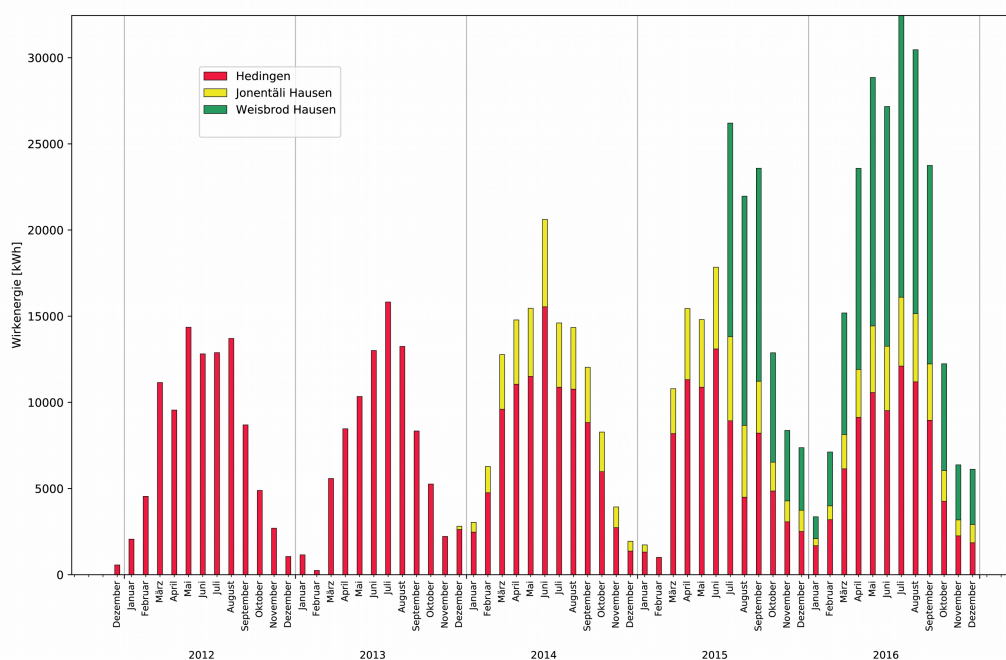
Nachstehend geben wir Euch einen kleinen Überblick über die vier bestehenden Anlagen der Genossenschaft Säulistrom, die im Jahr 2016 mit eurem Geld neuen erneuerbaren Strom produziert haben.

An der GV vom 30.5.2017 wurde beschlossen, die Solarstromanlage auf dem

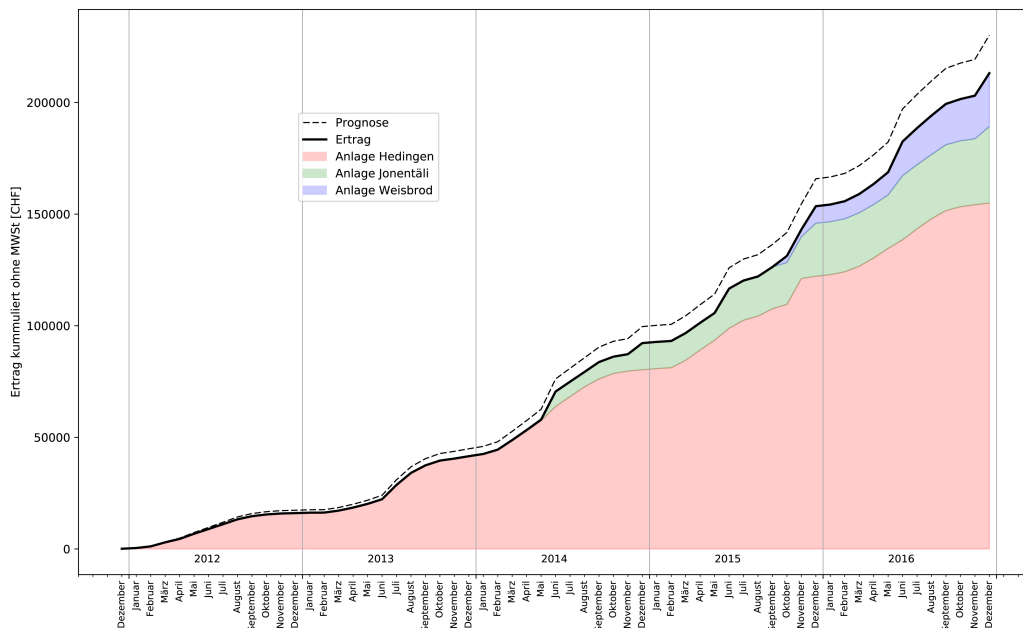
Sportgebäude Jonentäli an die Gemeinde Hausen und an die Sekundarschule Hausen zu verkaufen. Deshalb wird diese Anlage in Zukunft nicht mehr in unseren Statistiken erscheinen. Wir sind aber glücklich, dass sie weiterhin Strom produzieren wird, so dass der Zweck unserer Genossenschaft weiterhin voll erfüllt ist.

### Erträge

**Energetischer Ertrag** der Photovoltaik-Anlagen der Genossenschaft Säulistrom in den Jahren 2012 bis 2016:



## Wirtschaftlicher Ertrag der Photovoltaik-Anlagen der Genossenschaft Säulistrom:



Unsere erste Anlage in Hedingen ist die einzige Anlage, für die wir kostendeckende Einspeisevergütung KEV erhalten. Daher sind die Erträge dieser Anlage besonders gross.

Die Anlage im Weisbrod-Areal und die neue Anlage in Rifferswil produzieren ab 2017 Strom für den Eigenverbrauch und

nur noch der Überschuss wird ins EKZ-Netz eingespeist. Eine erste Abrechnung für die Anlage im Weisbrod-Areal liegt nun vor: Seit Anfang März wurden 80.0% der produzierten elektrischen Energie im Eigenverbrauch genutzt, und für diesen Strom erhielten wir von den EKZ 0.16 CHF/kWh, deutlich mehr also als bisher.

|                       | Hedingen              | Jonentäli             | Weisbrod               | Rifferswil            | <b>Total</b>              |
|-----------------------|-----------------------|-----------------------|------------------------|-----------------------|---------------------------|
| Inbetriebnahme        | 21.12.2011            | 18.12.2013            | 08. 07. 2015           | 15.02.2017            |                           |
| Totale Modulfläche    | 470 m <sup>2</sup>    | 215 m <sup>2</sup>    | 730 m <sup>2</sup>     | 185 m <sup>2</sup>    | <b>1600 m<sup>2</sup></b> |
| Installierte Leistung | 92.16 kW <sub>p</sub> | 30.34 kW <sub>p</sub> | 113.22 kW <sub>p</sub> | 29.52 kW <sub>p</sub> | <b>265 kW<sub>p</sub></b> |

Unter der Adresse <http://solarteam.solarlog-web.ch/36575.html?c> können Sie jederzeit nachverfolgen, wieviel die einzelnen Anlagen aktuell pro Tag, Monat und Jahr Strom produziert haben.



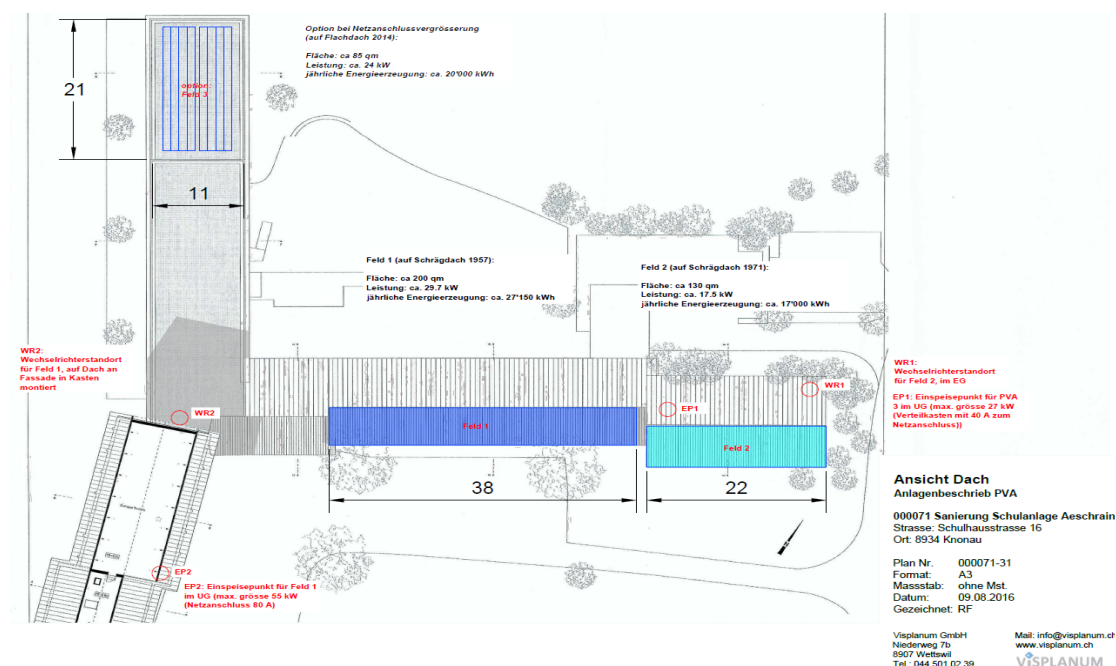
## Neue Anlage

Zurzeit sind wir in Verhandlungen mit der Gemeinde Knonau für die Realisierung eines weiteren Solarkraftwerkes. Mögliche nutzbare Dachflächen für die neue Anlage auf dem Dach des Schulhauses Aeschrain in Knonau sind in folgendem Plan eingezeichnet. Vermutlich realisieren wir dieses Jahr nur die relativ kleine Anlage auf Feld 2.

Feld 1: 30 kW<sub>p</sub> Schrägdach, eher ungeeignet, da zwei hohe, alte Bäume das Dach von Süden her stark beschatten.

Feld 2: 19 kW<sub>p</sub>

Feld 3: 30 bis 50 kW<sub>p</sub>. Das Flachdach würde mit einer Ost/West ausgerichteten Anlage bestückt.



Die elektrische Zuleitung zum Schulhaus ist begrenzt, so dass max. eine 50 kWp Anlage gebaut werden kann. Der Entscheid, welche Anlage gebaut wird, sollte demnächst erfolgen.

Der Vorstand der Genossenschaft ist zuversichtlich, dass wir auch in Zukunft PV-Kraftwerke kostendeckend bauen können. Wenn die Verordnung der Energiestrategie 2050 im November 2017 publiziert

wird, besteht wieder mittelfristige Planungssicherheit.

Mit sonnigen Grüssen

Der Vorstand der Genossenschaft  
Säulistrom

Walter Achermann  
Urs Leisinger  
Martin Lustenberger  
Christoph Sidler  
Beat von Arx